

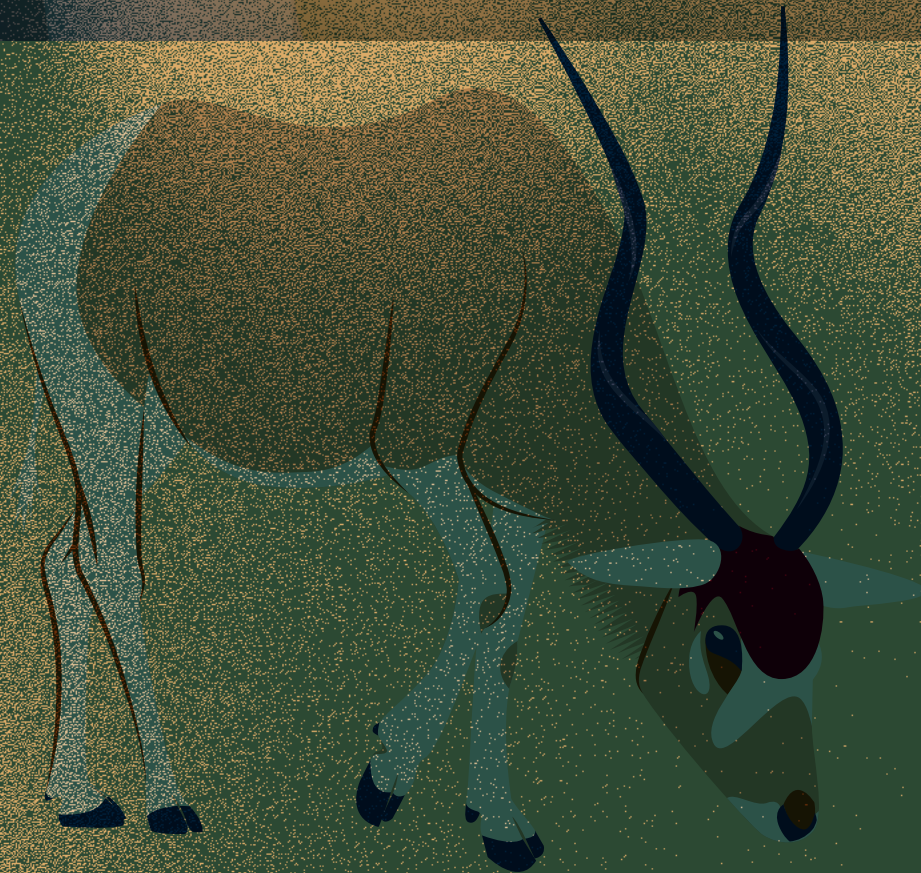


## Livret de ressources

La grande histoire de la biodiversité

---

# SOS MONDE ANIMAL



# SOMMAIRE

---

3 FICHES ÉTAPE 2

---

14 FICHES ÉTAPE 3

---

20 ILLUSTRATIONS DU PAYSAGE

---

26 L'AMULETTE

---



# Fiches étape 2





Statut UICN



# Oryx algazelle

*Oryx dammah*



## CARACTÉRISTIQUES

C'est une antilope de la famille des bovidés (comme les vaches). Elle pèse jusqu'à 200 kg et mesure environ 1,25 m au garrot.

Elle est parfaitement adaptée à la vie dans le désert du Sahara. Sa température corporelle très élevée (jusqu'à 46 °C !) lui permet de ne presque pas transpirer et de vivre en se contentant de l'humidité des plantes.

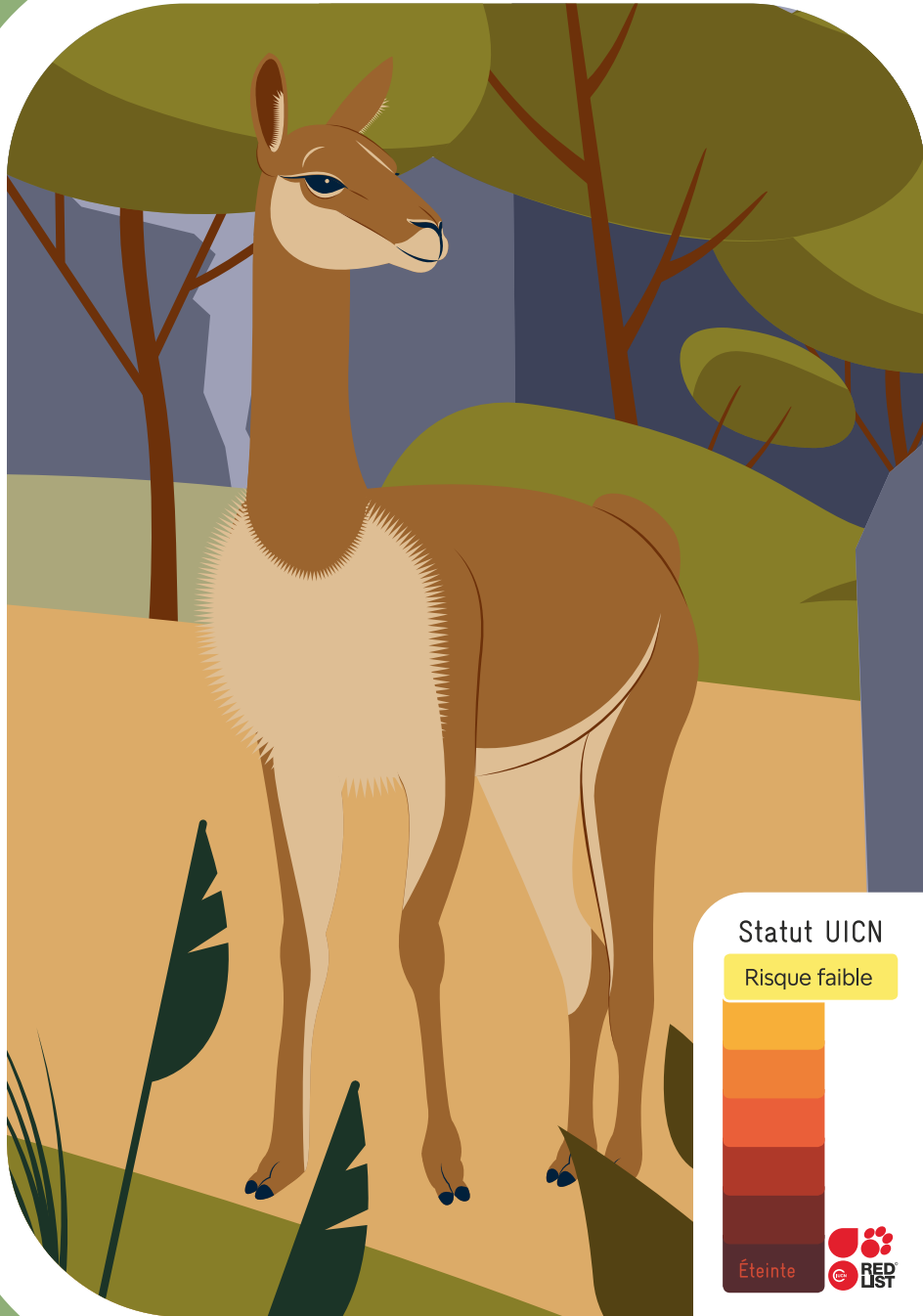


## MENACES ET SAUVEGARDE

L'oryx algazelle a disparu de la nature dans les années 1990. La chasse excessive, la destruction de son habitat et la compétition avec le bétail ont causé sa perte.

Grâce à des programmes d'élevage dans des parcs zoologiques, l'oryx a pu être réintroduit dans des réserves au Maroc, en Tunisie et au Niger.

*Oryx algazelle et son petit* © MNHN - F.-G. Grandin



Statut UICN

Risque faible



# Vigogne

*Vicugna vicugna*



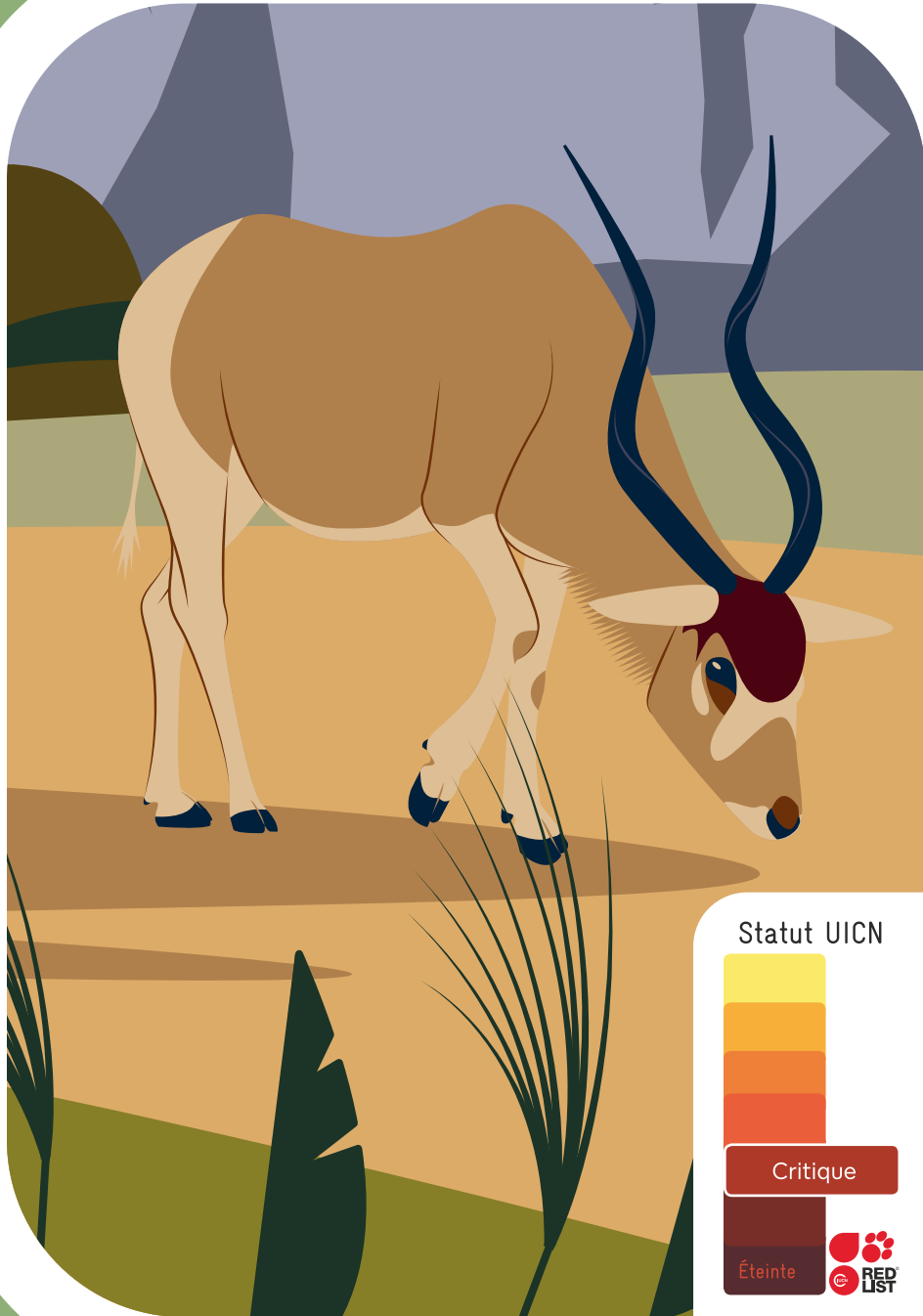
## CARACTÉRISTIQUES

La vigogne est un camélidé sauvage (comme les chameaux). Elle pèse entre 40 et 60 kg et mesure de 80 cm à 1,10 m au garrot. Elle vit sur les hauts plateaux de la Cordillère des Andes (Pérou, Chili, Bolivie), à plus de 3 200 m d'altitude ! Chaque jour, elle se déplace entre ses lieux de repos et ses zones de repas.



## MENACES ET SAUVEGARDE

Elle était chassée de façon excessive pour sa laine très précieuse, ce qui a failli la faire disparaître il y a 40 ans. Mais grâce à la création de réserves, son nombre est remonté à environ 350 000 individus ! Aujourd'hui, même protégée, elle fait face à la perte de son habitat, la compétition avec les troupeaux d'élevage et la pollution des cours d'eau.



Statut UICN



# Addax

*Addax nasomaculatus*



## CARACTÉRISTIQUES

L'addax est une antilope qui fait partie de la famille des bovidés (comme les vaches !). Il mesure environ 1,25 m au garrot et pèse jusqu'à 125 kg. Il est parfaitement adapté à la vie dans les déserts chauds de l'Afrique du Nord. Il est capable de passer plusieurs mois sans boire d'eau. Il s'hydrate grâce à l'eau présente dans les végétaux dont il se nourrit.

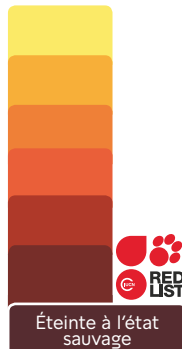


## MENACES ET SAUVEGARDE

Il reste moins de 500 addax dans la nature, principalement au Tchad et au Niger. Le braconnage est la principale raison de sa disparition. Les sécheresses rendent aussi sa vie plus difficile. L'addax fait l'objet de programmes de réintroduction dans le désert marocain, pour lesquels le Parc zoologique de Paris a déjà donné des animaux il y a plus de 20 ans.



Statut UICN



# Cerf du Père David

*Elaphurus davidianus*



## CARACTÉRISTIQUES

C'est un cerf unique de la famille des cervidés. Il peut peser jusqu'à 220 kg et mesure environ 1,20 m de haut au garrot. Il vit dans les zones marécageuses avec ses larges pieds qui lui permettent de ne pas s'enfoncer dans le sol mou. En Chine, on l'appelait « aucun des quatre » car il semble avoir : un cou de chameau, des sabots de vache, une queue d'âne et des bois de cerf.



## MENACES ET SAUVEGARDE

Il a disparu de la nature au XX<sup>e</sup> siècle à cause de guerres et d'inondations. Heureusement, 18 individus élevés dans un parc en Angleterre ont permis de sauver cette espèce. Grâce aux parcs zoologiques, certains de leurs descendants ont été réintroduits en Chine, leur pays d'origine, en espérant réinstaller une population viable à l'état sauvage. Aujourd'hui, plus de 1 300 cerfs vivent à nouveau là-bas.

Cerf du Père David © MNHN - P. Roux



# Lémur vari

*Varecia v. variegata*



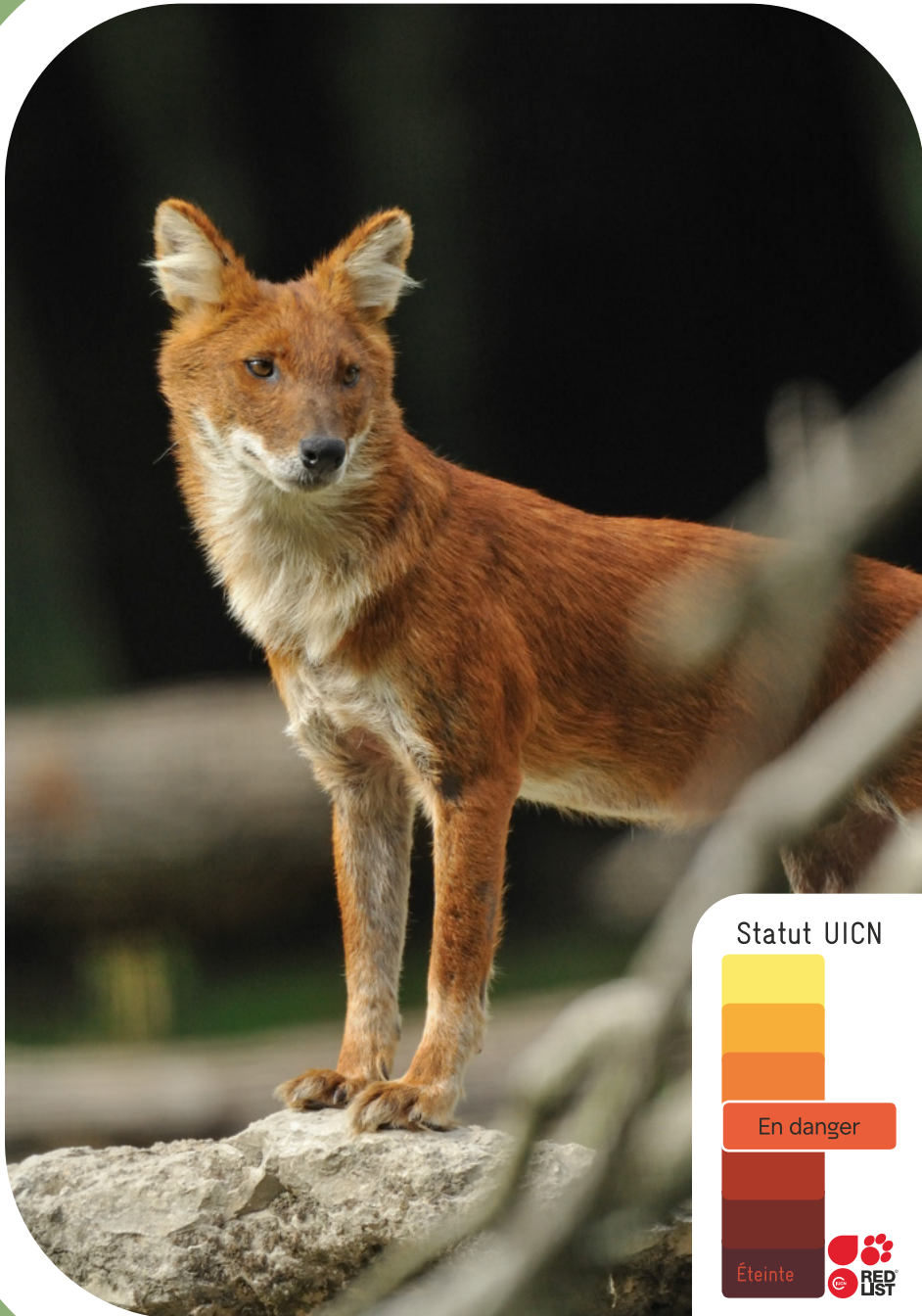
## CARACTÉRISTIQUES

C'est un primate lémurien de la famille des lémuridés. Il pèse 4 kg en moyenne et mesure environ 50 cm de long, avec une longue queue de 60 cm. Il peut vivre en couple ou en petit groupe. Il est endémique de Madagascar, ce qui veut dire qu'on le trouve uniquement à l'état sauvage sur cette île ! Il vit dans la forêt tropicale. Il mange des fruits, des feuilles et parfois des insectes. Ses prédateurs sont le fossa (parfois comparé à un petit puma) et les rapaces.



## MENACES ET SAUVEGARDE

Sa plus grande menace est la déforestation, qui détruit sa maison et sa nourriture. Il est aussi menacé par le braconnage.



Statut UICN



# Dhole

*Cuon alpinus*



## CARACTÉRISTIQUES

C'est un canidé (de la famille des chiens), mais ce n'est ni un loup ni un renard ! Il pèse environ 18 kg et mesure 50 cm au garrot. Il vit dans les forêts sèches ou humides et les zones de broussailles en Asie. C'est un animal très social : il vit en meute d'une dizaine d'individus, parfois jusqu'à 40 !



## MENACES ET SAUVEGARDE

En 2014, il restait moins de 3 500 dholes en Asie. En 2021, on estime la population à moins de 2 100 adultes. La déforestation et la destruction de son habitat sont les plus grandes menaces qui pèsent sur le dhole, auxquelles s'ajoutent les maladies transmises par les chiens et le bétail. Longtemps chassé, il est maintenant protégé dans certains pays, grâce notamment aux réserves initialement créées pour la sauvegarde des tigres. Des parcs zoologiques comme la Haute-Touche participent à un programme d'élevage pour aider à le sauver.

Dhole © MNHN - F.-G. Grandin



Statut UICN



# Panda roux

*Ailurus fulgens*



## CARACTÉRISTIQUES

Ce petit mammifère pèse jusqu'à 6 kg. Il mesure environ 65 cm de long, avec une queue touffue de 45 cm. Il est très spécial car il est le seul représentant de sa famille : les Ailuridés. Il vit dans les forêts de montagne d'Asie, souvent en altitude. Ce solitaire est un grand mangeur de bambou !



## MENACES ET SAUVEGARDE

Il est en danger surtout à cause de la déforestation qui divise son territoire. Cette isolation des populations rend la reproduction difficile. De nombreux parcs zoologiques dans le monde élèvent des pandas roux. Ces programmes sont si efficaces qu'il y a souvent des bébés qui naissent !



Statut UICN

Risque faible



Éteinte



# Lynx d'Europe

*Lynx lynx carpathicus*



## CARACTÉRISTIQUES

C'est un félin (comme les chats et les lions). Il pèse jusqu'à 30 kg et mesure environ 75 cm au garrot. C'est un animal solitaire, mais le mâle peut tolérer la présence de femelles sur son territoire. Il vit dans les grandes forêts d'Europe. C'est un chasseur discret qui chasse chevreuils, chamois, lapins, rongeurs et oiseaux au coucher du soleil ou au lever du jour. La journée, il se cache pour se reposer ou surveiller son territoire.



## MENACES ET SAUVEGARDE

Il avait disparu de France au début du XX<sup>e</sup> siècle suite à la régression des forêts, à la raréfaction de ses proies et à la chasse. S'il est de nouveau présent aujourd'hui en France grâce à des programmes de réintroduction, sa population reste très limitée en raison du braconnage, de la fragmentation de son habitat et des collisions routières. Il est donc classé en « Risque faible » à l'échelle européenne, mais encore « En Danger » en France.

Lynx d'Europe © MNHN - E. Baril



« La déforestation a un impact dramatique sur la flore, sur le climat, mais aussi sur la faune de ces régions auparavant très boisées.

Depuis l'arrivée des humains sur l'île, Madagascar a perdu 90 % de sa forêt originelle, ce qui supprime non seulement l'habitat des bestioles mais aussi une grande quantité de nourriture.

Les propitèques couronnés n'échappent pas à cette situation : réfugiés dans certaines forêts du nord-ouest du pays, on ne sait pas exactement combien il en reste, entre 4 000 et 36 000 d'après les scientifiques. »

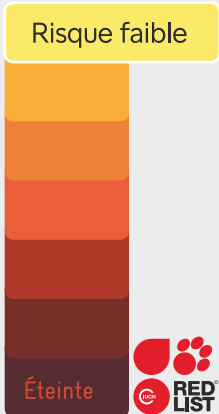


## Podcast

*Le lémurien : mission reproduction*

(extraits du podcast *Bestioles* diffusé sur *France Inter*)

### Statut UICN



### Statut UICN



### Statut UICN



### Statut UICN



### Statut UICN



### Statut UICN



# Statuts UICN



## C'EST QUOI ?

C'est un inventaire mondial qui nous dit comment vont les différentes plantes et animaux sur notre planète. Il a été créé en 1964 et utilise des critères précis pour savoir si une espèce risque de disparaître.



## À QUOI ÇA SERT ?

Son but principal est de nous alerter quand une espèce est en danger. Cela permet de mobiliser l'attention du public et des responsables pour protéger ces espèces et éviter qu'elles ne disparaissent pour toujours.



## LES CRITÈRES

Ces critères sont basés sur différents éléments, comme par exemple le nombre d'individus, si leur population diminue vite, ou si l'endroit où ils vivent est de plus en plus petit.



## QUI DÉCIDE ?

Des scientifiques et experts du monde entier se réunissent pour étudier chaque animal ou plante.

# Fiches étape 3





# Sauver les rhinocéros

En 2014, le Parc zoologique de Paris a accueilli deux mâles rhinocéros blancs, rejoints en 2024 par deux femelles dans un enclos rénové.

Le Parc participe à un programme européen pour sauver l'espèce en la faisant se reproduire, et soutient aussi la réserve de Borana au Kenya dans ses actions de protection des rhinocéros, menacés par le braconnage pour leurs cornes.

*Rhinocéros blanc © MNHN - Emmanuel Baril*



# Agir pour les dholes

Le dhole est un chien sauvage d'Asie menacé par la destruction de son habitat, les maladies et le manque de proies.

Grâce à la Réserve zoologique de la Haute-Touche, qui est coordinatrice européenne de l'espèce, le Muséum organise des programmes pour protéger sa population, préserver sa diversité et informer les habitants de son importance.



# Au secours des cistudes d'Europe

La cistude d'Europe, petite tortue d'eau douce, est menacée.

Le Muséum national d'Histoire naturelle mène un programme d'élevage à la Haute-Touche et au Parc zoologique de Paris.

Après trois ans de soins, les jeunes tortues sont réintroduites dans des zones protégées pour augmenter le nombre d'individus dans la nature.

La Réserve zoologique de la Haute-Touche a déjà relâché plus de 400 cistudes dans leur milieu naturel !

*Cistude d'Europe © MNHN - François-Gilles Grandin*



# Tamarin-lion doré

Le tamarin-lion doré est un petit singe qui vit au Brésil. Il est en danger parce que sa forêt d'origine disparaît.

Dans les années 1970, il n'en restait que 200 !

Aujourd'hui, la Ménagerie du Jardin des Plantes s'occupe d'une famille de tamarins.

Elle sensibilise les visiteurs aux menaces qui pèsent sur l'espèce et participe à un programme pour garder ces singes en bonne santé.

Grâce à ce programme, des tamarins nés en zoo ont été remis en liberté au Brésil. On plante aussi des arbres pour relier les forêts, afin qu'ils puissent se déplacer et se reproduire.



# Les caméléons de Vohimana

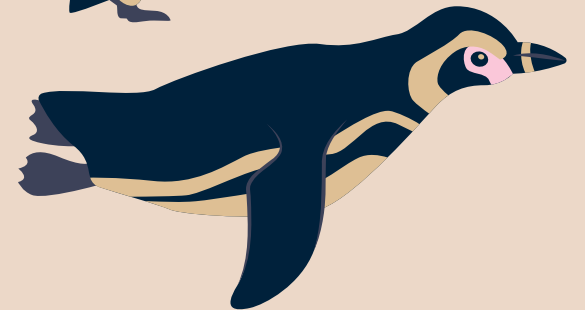
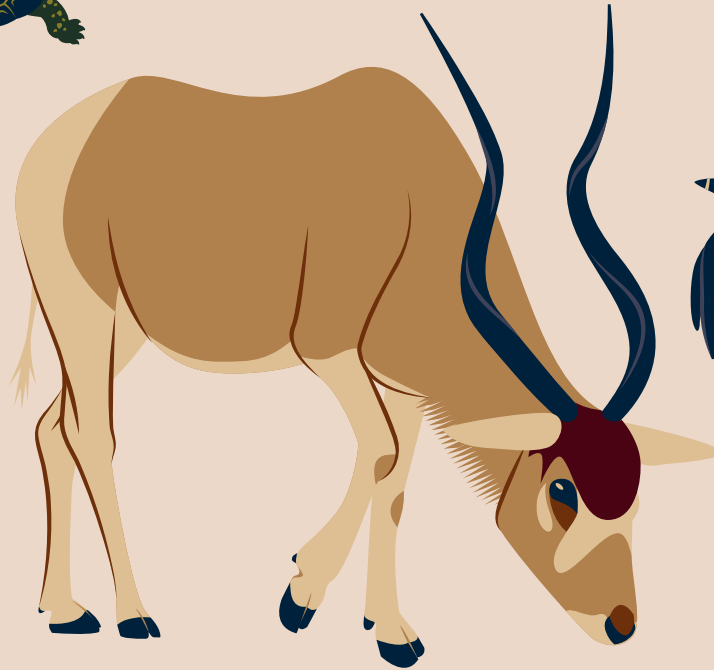
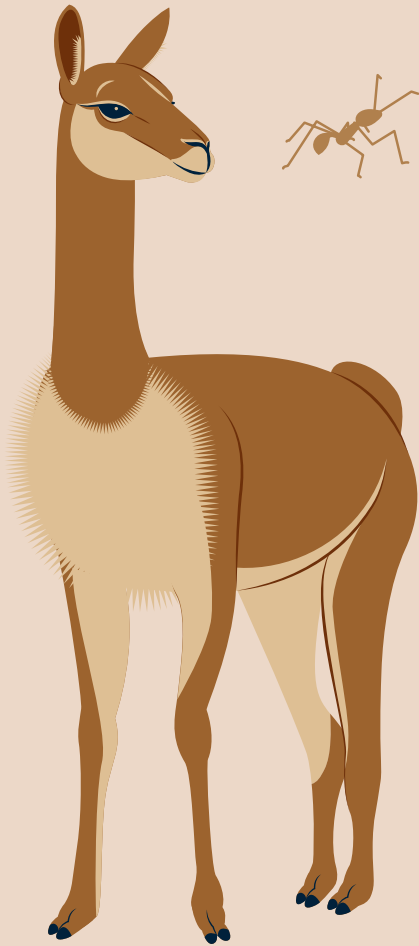
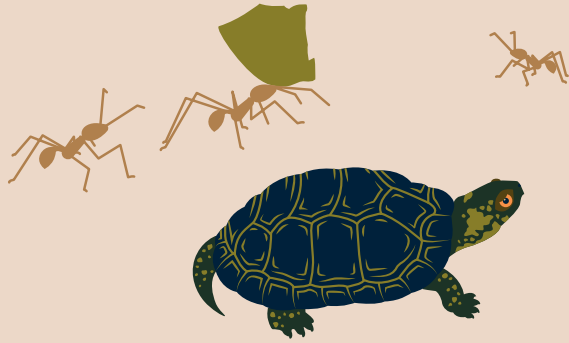
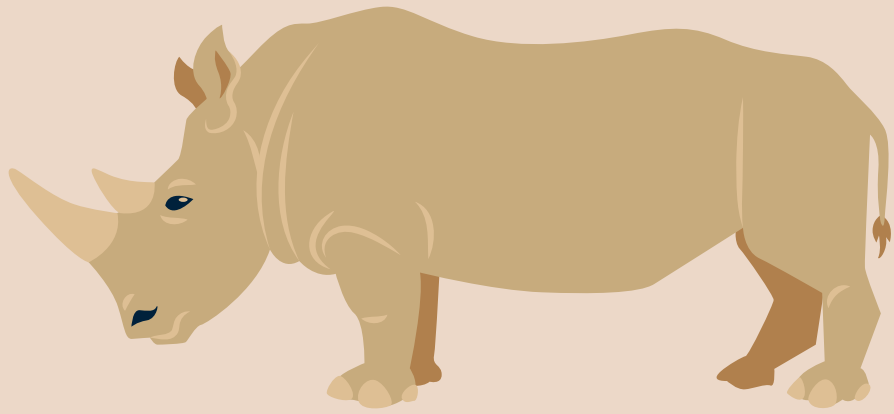
Dans les forêts de l'île de Madagascar vivent de nombreuses espèces de caméléons. Ils peuvent changer de couleur pour se cacher ou communiquer avec d'autres caméléons.

Aujourd'hui, certaines espèces sont en danger car les forêts disparaissent. Le Caméléon Center Conservation, en collaboration avec le Parc zoologique de Paris, travaille dans la réserve de Vohimana pour protéger ces animaux. Le personnel de la réserve et d'autres collaborateurs locaux aident à l'étude des caméléons et à la préservation de la forêt pour mieux les protéger dans leur habitat naturel.

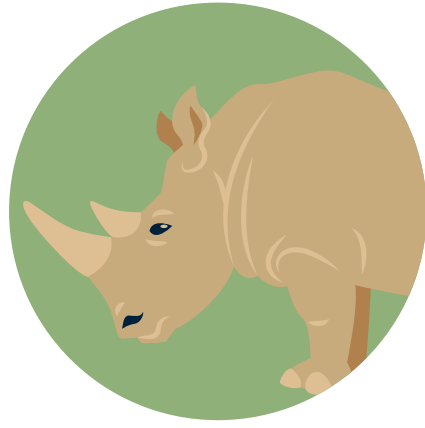
# Illustrations du paysage



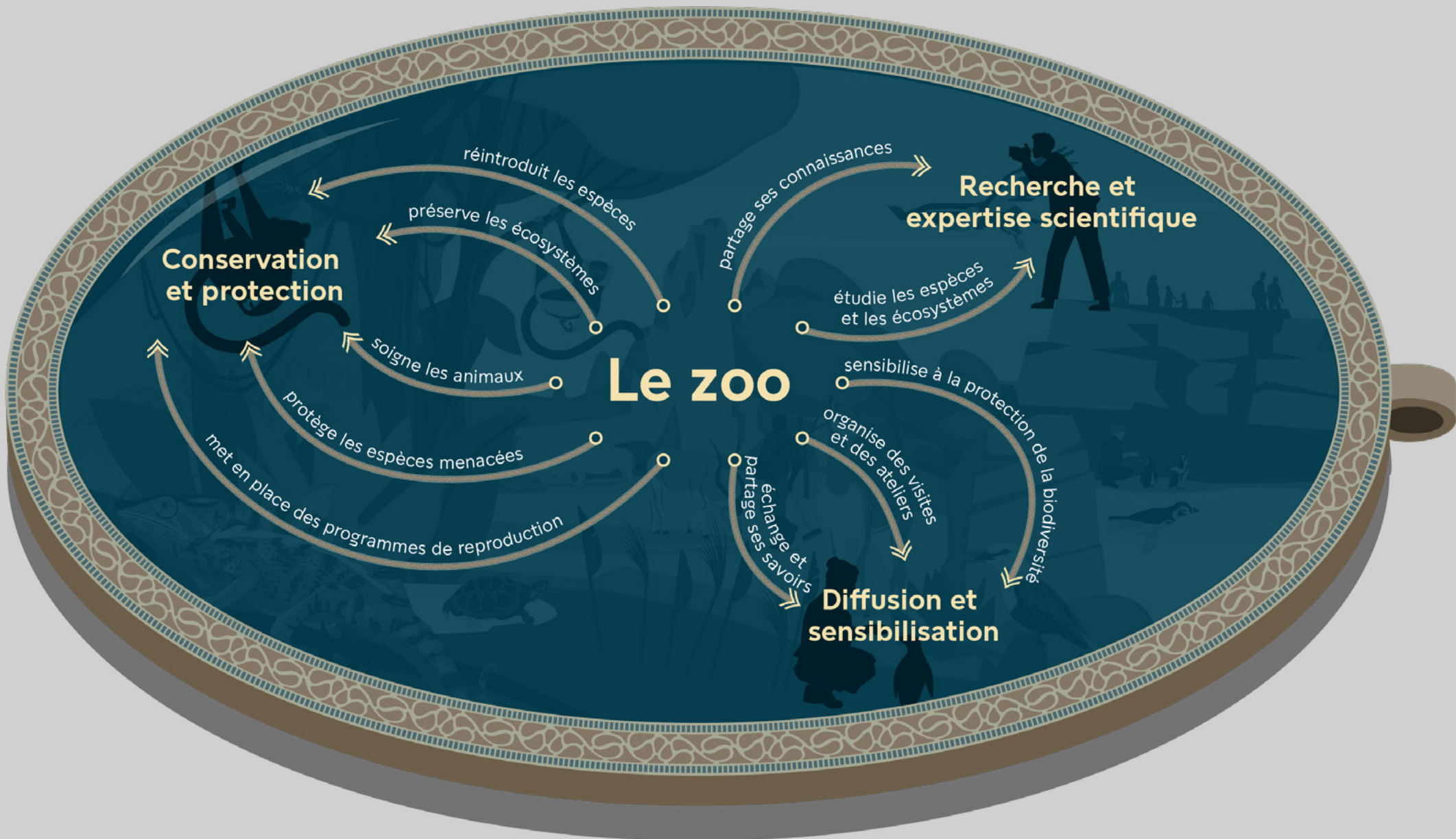








# L'amulette



# Le zoo

## Conservation et protection

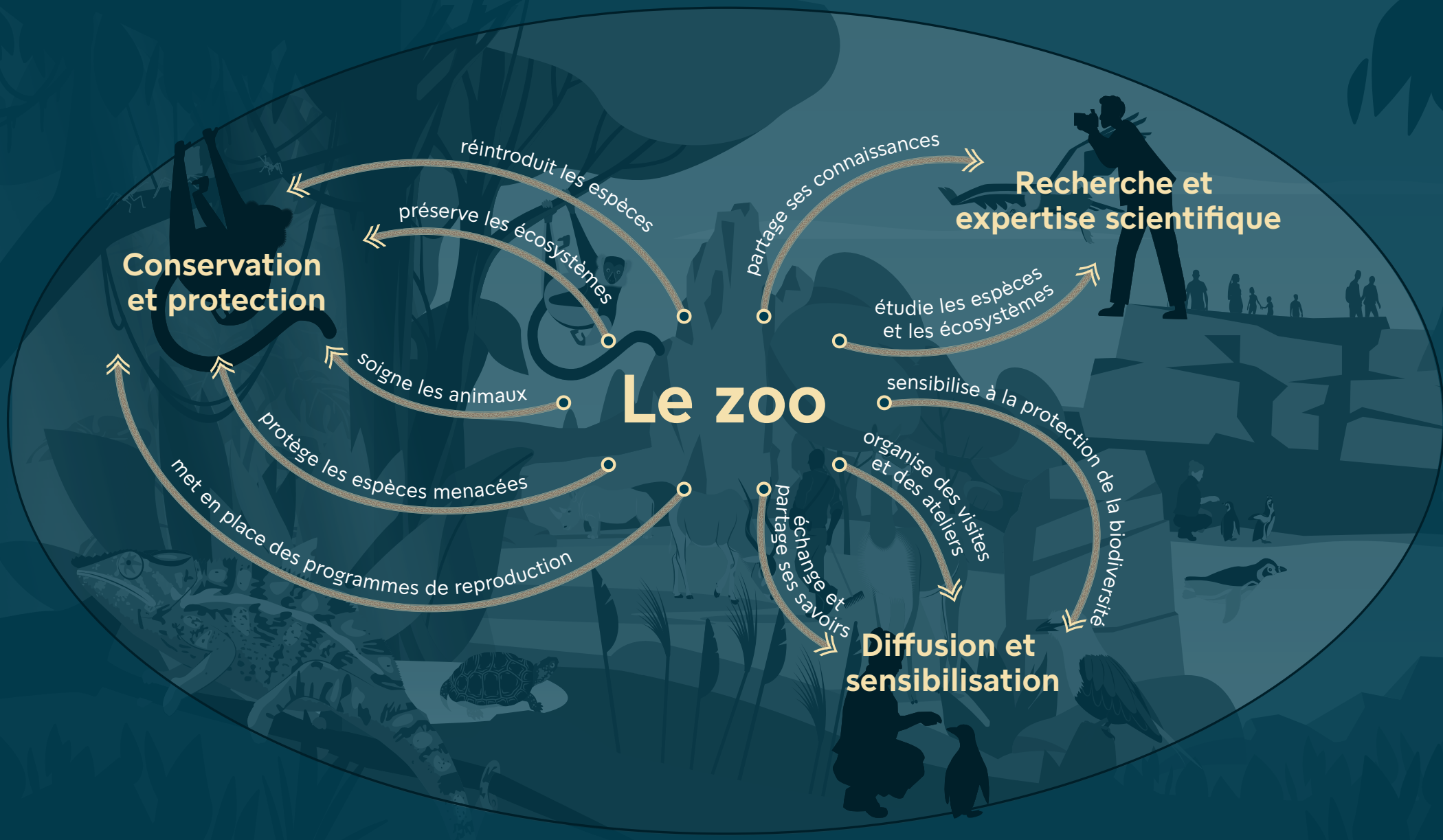
- réintroduit les espèces
- préserve les écosystèmes
- soigne les animaux
- protège les espèces menacées
- met en place des programmes de reproduction

## Recherche et expertise scientifique

- étudie les espèces et les écosystèmes

## Diffusion et sensibilisation

- partage ses connaissances
- sensibilise à la protection de la biodiversité
- organise des visites et des ateliers
- échange et partage ses savoirs



## Conservation et protection

réintroduit les espèces

préserve les écosystèmes

soigne les animaux

protège les espèces menacées

met en place des programmes de reproduction

# Le zoo

## Recherche et expertise scientifique

partage ses connaissances

étudie les espèces et les écosystèmes

sensibilise à la protection de la biodiversité

organise des visites et des ateliers

échange et partage ses savoirs

## Diffusion et sensibilisation

Muséum national  
d'Histoire naturelle  
57, rue Cuvier  
75005 Paris

01 40 79 30 00  
www.mnhn.fr

